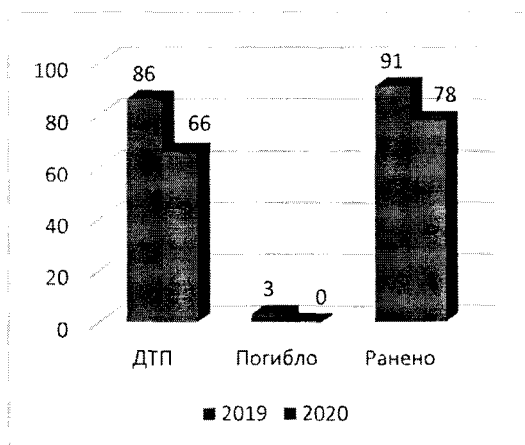


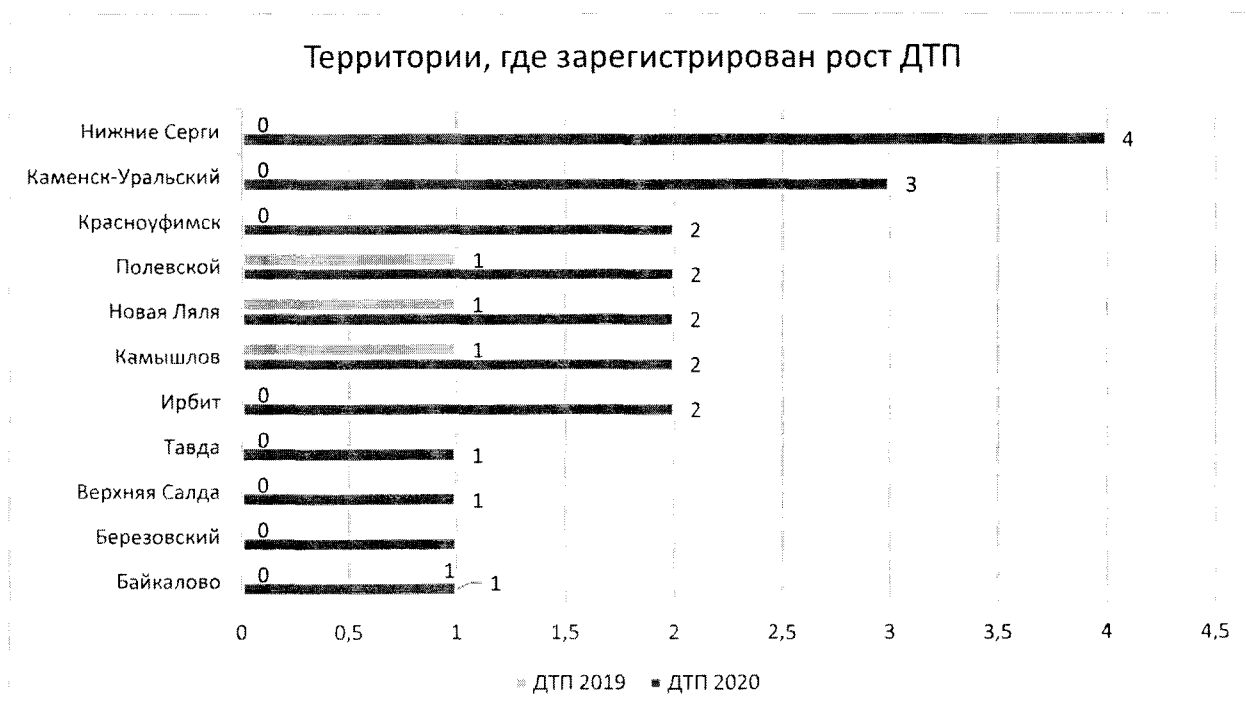
Анализ состояния детского дорожно-транспортного травматизма на территории Свердловской области за четыре месяца 2020 года



На территории Свердловской области за четыре месяца 2020 г. зарегистрировано 66 (86; -25%) ДТП с участием детей, в которых 78 (91; -16,1%) детей получили травмы различной степени тяжести.

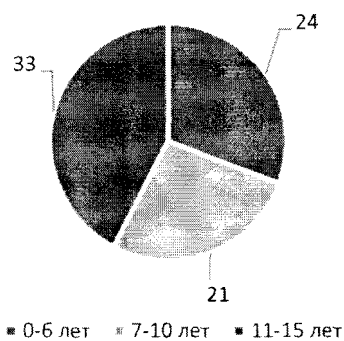
Дорожно-транспортные происшествия, в результате которых пострадали дети, составили 10% от общего количества учетных ДТП.

В 11 муниципальных образованиях Свердловской области отмечается рост аварийности с участием несовершеннолетних на 100%, при этом в 7 из них, происшествий в прошлом году не было зарегистрировано: Нижние Серги 4 ДТП, Каменск -Уральский 3 ДТП, в Ирбите, Камышлове, Новой Ляле, Полевском, Красноуфимске по 2 ДТП, в Байкалово, Березовском, Верхней Салде, Тавде по 1 ДТП.

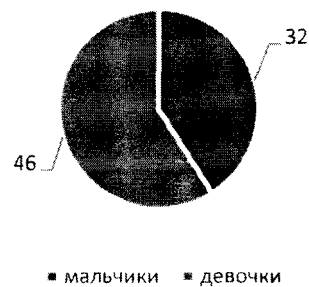


42% (33) пострадавших в ДТП детей приходится на среднее школьное звено и 30% (24) на дошкольный возраст, при этом большая часть из них пострадала в качестве пассажиров транспортных средств. В шестнадцати случаях ДТП произошли по причине нарушения ПДД РФ водителем.

Распределение пострадавших детей по возрастным группам

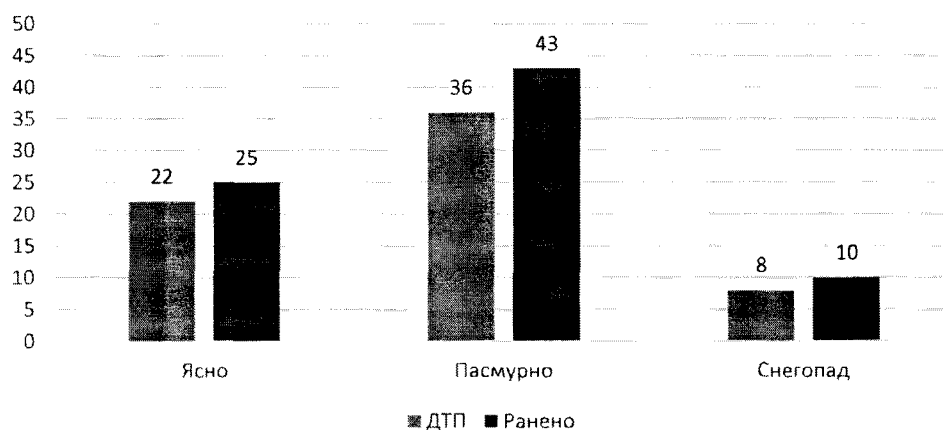


Распределение пострадавших детей по гендерным признакам



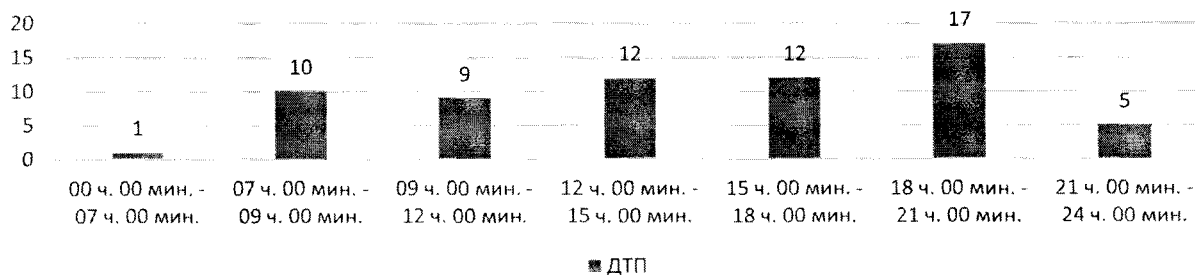
На 16% (56) произошло снижение количества числа ДТП по причине нарушения ПДД РФ водителями автотранспортных средств и на 5,6% (68) раненых в них детей.

Распределение показателей в зависимости от погодных условий

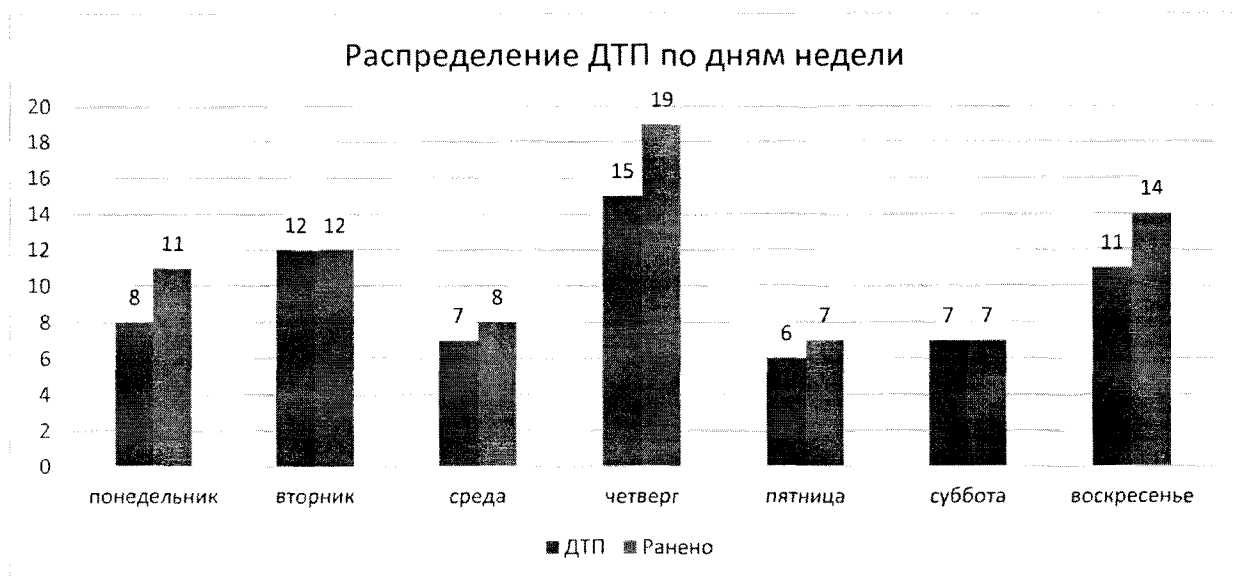


70% ДТП (44) произошли при неблагоприятных метеорологических условиях (пасмурно, снегопад, метель). Данный фактор косвенно мог повлиять на возникновение дорожных происшествий, в связи с тем, что при ненастной погоде ухудшается видимость, тормозной и остановочный путь транспортного средства увеличивается.

Распределение ДТП по времени суток



62% (41) происшествий с участием несовершеннолетних произошли в период с 12 ч. 00 мин. до 21 ч. 00 мин., такая тенденция связана с активным пребыванием детей в это время на улице и интенсивностью транспорта. Самый пик аварий происходит с 8 до 9 ч. 00 мин. (8 ДТП) и с 18 до 19 ч. 00 мин. (10 ДТП).

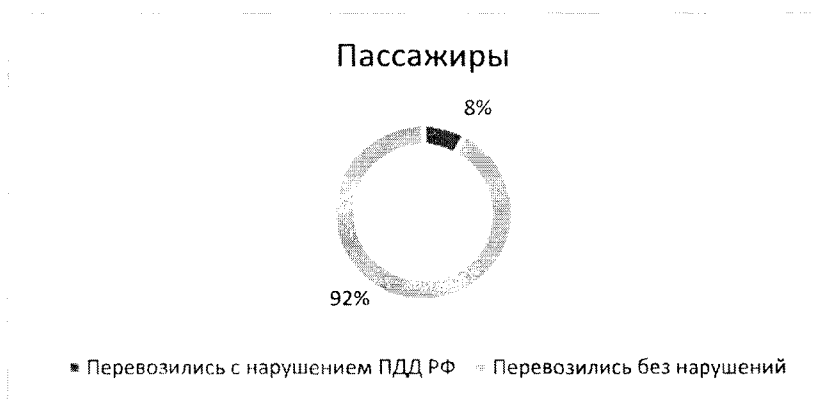


По категориям участников дорожного движения показатели распределились следующим образом:



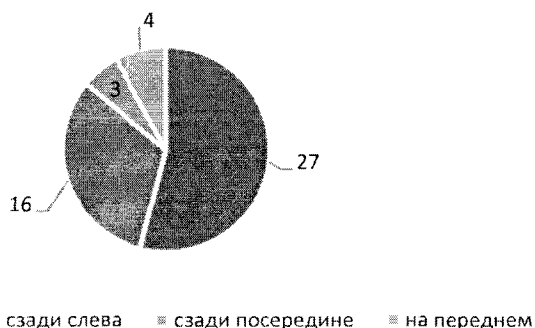
С участием *детей - пассажиров* зарегистрировано 41 (45; -9%) ДТП, в которых пострадали 52 (50; +4%) несовершеннолетних. Из них в возрасте до 12 лет травмированы 32 ребенка (37; -13,5%).

Доля ДТП с участием детей - пассажиров от общего показателя аварийности с участием детей составила 62%.



Из-за нарушения водителями правил перевозки детей пострадали 4 ребенка (5; -20%): Нижний Тагил - 2, в Екатеринбурге и Нижних Сергах по 1. Трое из них были не пристегнуты штатным ремнем безопасности, еще один ребенок перевозился в детском удерживающем устройстве, несоответствующем росту и весу ребенка.

Расположение детей в транспортном средстве



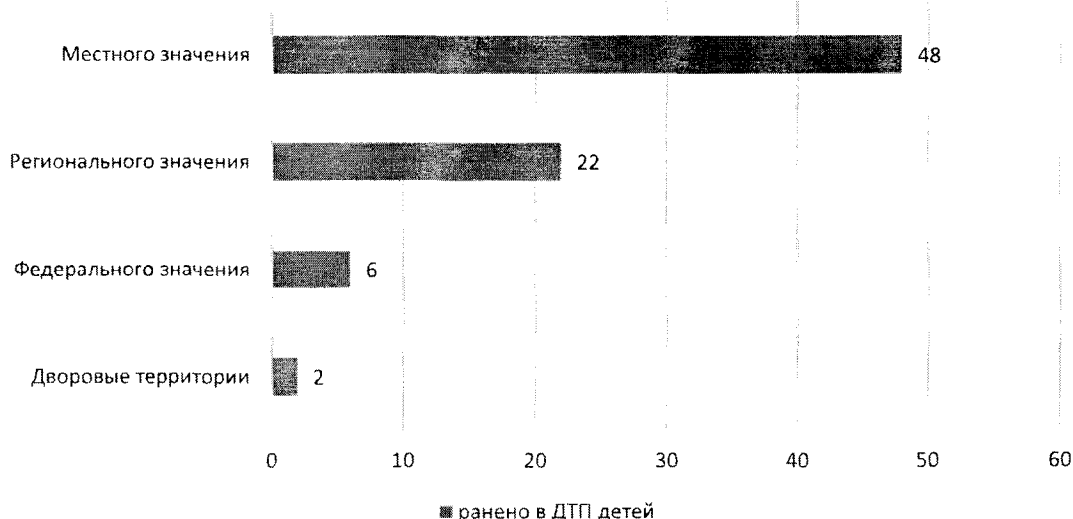
По месту расположения детей в транспортном средстве основная доля пострадавших приходится на заднее пассажирское сидение справа (27).

Подавляющее большинство происшествий, в которых пострадали дети-пассажиры- это столкновения транспортных средств (38; уровень АППГ), количество травмированных в них детей увеличилось на 16,7% (49). Треть столкновений (12; -30%) связана с выездом на полосу встречного движения, в данных происшествиях травмированы 19 (-17,4%) детей. По причине несоблюдения очередности проезда, пострадали 14 (+55,6%) несовершеннолетних. Из-за несоответствия скорости конкретным условиям травмированы 11 (уровень АППГ) детей.

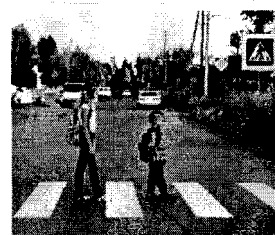


На автомобильных дорогах, расположенных в черте населенных пунктов, зарегистрировано 47 ДТП (-32%), в которых пострадали 52 (-28%) ребенка. На автомобильных дорогах вне населенных пунктов зарегистрировано 19 ДТП (уровень АППГ), травмированы 26 (+24%) несовершеннолетних. Из них, на дорогах федерального значения зарегистрировано 4 ДТП, в которых пострадали 6 детей. На автомобильных дорогах регионального значения зарегистрировано 16 ДТП (-27%), в которых 21 (-12,5%) ребенок получил травмы различной степени тяжести. На дорогах местного значения зарегистрировано 43 ДТП (-26%), в которых травмированы 48 (-20%) несовершеннолетних.

Распределение раненых в ДТП детей по значению дорог



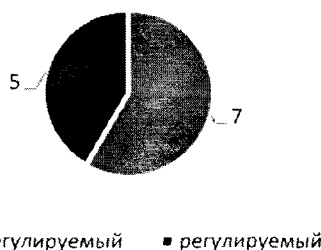
С участием *детей-пешеходов* зарегистрировано 24 (38; -40%) ДТП, в которых пострадали 25 (38; -37,5%) несовершеннолетних. От общего показателя аварийности с участием несовершеннолетних доля ДТП с участием детей-пешеходов составила 36%.



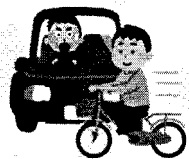
На 47,4% (10) произошло снижение количества ДТП и раненых по собственной неосторожности несовершеннолетних.

Каждый второй наезд на ребенка (12 ДТП) совершен на пешеходном переходе. В таких происшествиях травмированы 13 детей (-23,5%). Из них на нерегулируемых пешеходных переходах количество происшествий уменьшилось на 22% (7), раненых на 11% (8): Нижний Тагил – 3 ДТП, Екатеринбург - 2 ДТП, Полевской и р.п. Пышма по 1 ДТП. На регулируемых пешеходных переходах количество ДТП и раненых осталось на уровне прошлого года (5): Екатеринбург 4 ДТП (уровень АППГ), Нижний Тагил 1 ДТП (+100%).

ДТП на пешеходных переходах



На 55,6% (4) снизилось количество происшествий с детьми- пешеходами в темное время суток, когда одним из сопутствующих факторов ДТП стало отсутствие у ребенка на верхней одежде или рюкзаке световозвращающих элементов.



С участием *детей-велосипедистов* зарегистрировано 1 (1; уровень АППГ) ДТП, в котором пострадал 1 (1; уровень АППГ) несовершеннолетний по собственной неосторожности (Екатеринбург).

По результатам проведенного дифференцированного анализа состояния детского дорожно-транспортного травматизма отслеживается снижение основных показателей аварийности: количества ДТП на 25%, погибших на 100% и травмированных на 16%. Количество ДТП с участием детей- пассажиров снизилось на 9%, с участием детей-пешеходов на 40%.



Подавляющее большинство происшествий произошло из-за грубых нарушений ПДД РФ водителями транспортных средств (превышение скоростного режима, выезд на полосу встречного движения, несоблюдение правил проезда пешеходных переходов). Вина несовершеннолетних усматривается в 11 ДТП из 66 и составляет 15% от общего количества травмированных детей: Екатеринбург 7 (-36%), в Ирбите, Новой Ляле, Красноуфимске и Качканаре по 1. Основными нарушениями ПДД РФ, допущенными несовершеннолетними, стали переход проезжей части в неустановленном месте (6), неподчинение сигналам регулирования (3), неожиданный выход из-за стоящего транспортного средства (1), неожиданный выезд на проезжую часть перед близко идущим транспортом- 1.

ДТП по собственной неосторожности детей



Принимая во внимание результаты дифференцированного анализа детского дорожно-транспортного травматизма,

ПРЕДЛАГАЮ:

1. В период нахождения детей и взрослых на режиме самоизоляции, продолжить в дистанционной форме работу по разъяснению правил безопасного перехода проезжей части, в том числе, с применением средств индивидуальной мобильности (электроскутеры, гироскутеры, ролики, самокаты, скейтборды, сигвеи, моноколеса, велосипеды), обязательному ношению световозвращающих элементов с гражданами в социальных сетях, специализированных интернет-площадках, других мобильных источниках массового времяпрепровождения граждан, СМИ.

2. Организовать проведение социально-значимых мероприятий по профилактике детского дорожно-транспортного травматизма в социальных сетях, направленных на повышение культуры поведения участников дорожного движения (водителей, велосипедистов, пешеходов), обеспечение безопасности детей на дорогах. К проведению мероприятий привлечь общественных деятелей, популярных блогеров, родительские комитеты, отряды юных инспекторов движения, представителей других общественных организаций.

УГИБДД ГУ МВД России по Свердловской области